



# LA CARTA DE SOULSVILLE ESCUELA



Título 1 anual y familia  
Reunión de compromiso

Miércoles, 20 de agosto de 2025, 15:30

Jueves, 21 de agosto de 2025, 9:00 a. m.



- Bienvenidos: Administración de la Escuela TSCS

- Información del Título 1:

- La participación de la escuela en el Título I
- Política de participación familiar
- Informes sobre el progreso del alumno • Reuniones de padres y maestros • Requisitos de participación de padres y familias
- Disponibilidad de capacitación para padres
- Progreso del distrito/escuela/Estado de designación de la escuela • Plan de mejora escolar • Oportunidades para reuniones adicionales con los padres • Calificaciones de los maestros • Derecho de los padres a saber • Pacto entre la escuela y los padres
- Código de conducta estudiantil • Revisión del Manual para padres y estudiantes

- Poblaciones especiales y evaluaciones

- Trabajador social escolar

- Éxito postsecundario

- Participación comunitaria y familiar

- Comunidad en las Escuelas •

Cierre



## ¿POR QUÉ ESTAMOS AQUÍ?

La Ley Cada Estudiante Triunfa (ESSA) requiere que cada escuela del Título I celebre una reunión anual para las familias del Título I con el fin de:

- informarle a usted o a su escuela sobre su participación en el Título I.
- explicar los requisitos del Título I, y
- explicar sus derechos como padres y miembros de la familia a participar.

# ¿QUÉ APRENDERÉ?

- ¿Qué es una escuela Título I?

- ¿Cuáles son mis derechos?

- ¿Para qué se pueden utilizar los fondos del Título I?

- ¿Cómo utiliza nuestra escuela los fondos del Título I?

- ¿Qué es el SIP?

- ¿Cuáles son nuestros programas para toda la escuela?

- ¿objetivos?

- ¿Cómo es la participación de los padres y la familia?

- ¿fundado?

- ¿Qué es el Padre y la Familia?

- ¿Política de compromiso?

- ¿Qué es el Pacto Escuela-Padres?

- ¿Qué currículo utiliza nuestra escuela?

- ¿Qué pruebas le realizarán a mi hijo?

- ¿Cómo puedo participar?

- ¿A quién puedo contactar para obtener ayuda?

# ¿QUÉ ES UNA ESCUELA TÍTULO I?

- El Título I se aprobó en 1965 bajo la Ley de Educación Elemental y Secundaria.

(ESEA). Es el programa de asistencia federal más grande para las escuelas de nuestro país.

- Las escuelas del Título I reciben fondos adicionales (dólares del Título I) del gobierno federal.

Estos dólares se utilizan para:

- Identificar a los estudiantes que experimentan dificultades académicas y brindarles asistencia.  
ayudar a estos estudiantes;
- Comprar personal, programas, materiales y/o suministros adicionales; y • Realizar reuniones, capacitaciones, eventos y/o actividades de participación de padres y familias.  
actividades.

# SOMOS UNA ESCUELA TÍTULO I

- La escuela autónoma Soulsville es una escuela Título I financiada con fondos federales.
- El Título 1 requiere que las escuelas promuevan un ambiente de aprendizaje positivo y de apoyo que da como resultado altos niveles de rendimiento para todos los estudiantes.
- Los fondos del Título I están disponibles para programas y estrategias académicas, maestros adicionales y otro personal, desarrollo del personal, materiales, suministros, tecnología y participación y capacitación de los padres.
- Esperamos trabajar con usted y su hijo para que este sea un 2025-2026 gratificante. año escolar.



# SOMOS UNA ESCUELA TÍTULO I (CONT.)

Ley de Educación Primaria y Secundaria (ESEA) Derecho a saber de los padres

Todos los padres tienen derecho a solicitar lo siguiente:

- Las cualificaciones profesionales de un docente, que incluyen: cualificaciones estatales, licencias, certificación de grado/s, exenciones,
- Título de licenciatura y/o posgrado de docente, áreas de especialización, experiencia previa experiencia docente,
- Las cualificaciones de un paraprofesional, y
- Una garantía de que el nombre, la dirección y el número de teléfono de su hijo no se divulgarán a reclutadores militares

# SOMOS UNA ESCUELA TÍTULO I (CONT.)

Todos los padres recibirán información sobre lo siguiente:

- El nivel de logro de su hijo en cada una de las evaluaciones académicas estatales.
- Su derecho a la elección de escuela pública, a servicios complementarios y a una participación más efectiva si la escuela de su hijo está identificada como escuela en proceso de mejora.
- Su opción de solicitar una transferencia a otra escuela dentro del distrito si su hijo es el víctima de un delito violento en la escuela.
- Su derecho a una notificación oportuna de que su hijo ha sido asignado o ha sido instruido para cuatro o más semanas consecutivas por un profesor que no esté altamente calificado.



# SOMOS UNA ESCUELA TÍTULO I (CONT.)

Todos los padres recibirán información sobre lo siguiente:

- El nivel de logro de su hijo en cada una de las evaluaciones académicas estatales.
- Su derecho a la elección de escuela pública, servicios complementarios y una educación más efectiva.  
participación si la escuela de su hijo está identificada como una escuela para mejorar.
- Su opción de solicitar una transferencia a otra escuela dentro del distrito si su hijo es el  
víctima de un delito violento en la escuela.
- Su derecho a una notificación oportuna de que su hijo ha sido asignado o ha sido instruido para  
cuatro o más semanas consecutivas por un profesor que no esté altamente calificado.

# ¿QUÉ ES EL SIP?

El SIP es el Plan de Mejora Escolar. Incluye:

- la identificación del equipo de planificación escolar y cómo participará en él en el proceso de planificación;
- una evaluación de necesidades y un resumen de los datos académicos y no académicos; • objetivos, estrategias y pasos de acción priorizados para ayudar a abordar los problemas académicos y necesidades no académicas de los estudiantes;
- las necesidades de desarrollo profesional de docentes y personal; y • los presupuestos y la coordinación de recursos.
- La escuela debe incluir representantes familiares en nuestro equipo de planificación escolar.

# ¿CÓMO SE FINANCIA LA PARTICIPACIÓN DE PADRES Y FAMILIAS?

- Cualquier distrito con una asignación del Título I que exceda los \$500,000 está obligado por ley a reservar el 1% de

Es una asignación del Título I para la participación de los padres y la familia.

- Del 1%, el 10% puede reservarse en el distrito para iniciativas de todo el sistema relacionadas con los padres.

y la participación familiar. El 90% restante debe asignarse a todas las escuelas del Título I en el distrito.

- Ustedes, como padres y familiares del Título I, tienen derecho a participar en cómo se distribuye este dinero.

se gasta



# ¿QUÉ ES UNA POLÍTICA DE PARTICIPACIÓN DE PADRES Y FAMILIAS?

Estos planes abordan cómo el distrito y la escuela implementarán la participación de los padres y la familia.

Requisitos de la ESSA. Los componentes deben incluir:

- cómo los padres y las familias pueden participar en la toma de decisiones y en las actividades;
- cómo se utilizan los fondos para la participación de los padres y los miembros de la familia;
- cómo se proporcionará información y capacitación a las familias; y
- cómo la escuela desarrollará la capacidad de las familias y el personal para lograr una relación sólida entre padres y familias

compromiso.

Usted, como padre o miembro de la familia del Título I, tiene derecho a participar en el desarrollo de estos planes.



# ¿QUÉ ES UN PACTO ENTRE LA ESCUELA Y LOS PADRES?

- Un pacto entre la escuela y los padres (Compromiso con la Excelencia) es un compromiso escrito que describe cómo toda la comunidad escolar, los maestros, las familias y los estudiantes compartirán la responsabilidad de mejorar el rendimiento académico.
- El pacto describe cómo la escuela:
  - proporcionar un plan de estudios y una instrucción de alta calidad;
  - celebrar conferencias de padres y maestros anualmente en las escuelas primarias;
  - proporcionar a los padres informes sobre el progreso de sus hijos;
  - brindar a los padres un acceso razonable a sí mismos.
  - brindar a los padres oportunidades de ser voluntarios; y
  - garantizar una comunicación regular, bidireccional y significativa entre los miembros de la familia y el personal, en la medida de lo posible.

Practicable, en una familia numerosa los miembros pueden entender

- Usted, como padre o miembro familiar del Título I, tiene derecho a participar en el desarrollo del pacto.

# ACUERDO DE COMPROMISO CON LA EXCELENCIA

Compromiso del estudiante:

Me comprometo plenamente con The Soulsville Charter School de las siguientes maneras:

- Llegaré a la escuela preparado para aprender todos los días y me sentaré en la Base Comunitaria (CB) a las 7:40 a. m. (de lunes a viernes).
  - Permaneceré en la escuela todos los días hasta las 3:00 p. m. (de lunes a viernes).
  - Asistiré diariamente a las sesiones de tutoría obligatorias (AMT) asignadas, cuando se me asignen.
  - Completaré mi Experiencia de Crecimiento de Verano (SGE) requerida. (Estudiantes de preparatoria)
  - Siempre trabajaré, pensaré y me comportaré de la mejor manera que sepa porque sé que es difícil.
- El trabajo y la disciplina personal conducen al éxito.

# ACUERDO DE COMPROMISO CON LA EXCELENCIA

## COMPROMISO DE LOS PADRES/TUTORES:

- Nos comprometemos plenamente con The Soulsville Charter School de las siguientes maneras:
- Nos aseguraremos de que nuestro hijo llegue a la escuela preparado para aprender todos los días y estar sentado en Base Comunitaria (CB) a las 7:40 am (de lunes a viernes).
- Haremos arreglos para que nuestro hijo permanezca en la escuela todos los días hasta las 3:00 p.m. (Lunes a viernes).
- Nos aseguraremos de que nuestro hijo asista a las sesiones de tutoría obligatorias asignadas diariamente (Éxito Laboratorio) 3:10 pm - 4:00 pm (martes a jueves) cuando se le asigne.
- Nos aseguraremos de que nuestro hijo cumpla con éxito su Experiencia de Crecimiento de Verano. (Estudiantes de secundaria)
- Siempre estaremos comprometidos con la educación de nuestro hijo/a y lo ayudaremos en todo lo que sea posible. Esto significa que nos aseguraremos de que nuestro hijo lea todas las noches y complete todas las tareas asignadas.

# Dra. Biles



# ¡¡¡La PTA de TSCS te quiere!!!

- Participación de los padres
- Apoyo escolar
- Asistencia en eventos
- Su experiencia / Nuestra necesidad
- Unión



# ACUERDO DE COMPROMISO CON LA EXCELENCIA y

## AUSENTISMO ESCOLAR

### COMPROMISO DE LOS PADRES/TUTORES:

Nos aseguraremos de que nuestro hijo llegue a la escuela preparado para aprender todos los días y esté sentado en la Base Comunitaria (CB) a las 7:40 am (de lunes a viernes).

#### Ausentismo escolar

- Según el MSCS: El ausentismo escolar se define como 5 ausencias injustificadas. Según las leyes de educación obligatoria, los niños deben asistir regularmente a la escuela desde los 6 años hasta los 18.

El Distrito de MSCS intervendrá si un estudiante acumula ausencias adicionales después de que el TSCS le haya enviado una advertencia. La intervención del Distrito implica la remisión del caso al Tribunal de Menores, lo que puede resultar en multas y/u otras medidas drásticas.



# Asistencia escolar: es la ley

La escuela autónoma de Soulsville:

- Debe seguir las reglas y pautas de absentismo escolar, que incluyen cartas de advertencia, reuniones de asistencia obligatoria, etc.
- Puede “desinvitar” al Estudiante/Familia por no adherirse a la política de Compromiso de Excelencia del acuerdo de los padres (que comienza en la página 39 del Manual del Estudiante)
- Registrará/documentará 5 tardanzas como 1 ausencia injustificada
- Asistencia documentada de los intentos de las familias de los estudiantes para cumplir con PowerSchool
- Ausentismo crónico vs. absentismo escolar
- Ausencias injustificadas vs. justificadas

# INFORMACIÓN MILITAR

La ley federal exige que las escuelas que reciben ayuda federal proporcionen a los reclutadores militares los nombres, direcciones y números de teléfono de los estudiantes de penúltimo y último año de secundaria, y que les brinden el mismo acceso a los estudiantes que a los empleadores y reclutadores universitarios. Cualquier padre o tutor que desee que esta información no se divulgue a las fuerzas armadas debe presentar su objeción por escrito en la oficina principal dentro de las dos semanas posteriores a la recepción de esta notificación. (Utilice el formulario adjunto para presentar su solicitud). Si así lo prefiere, la solicitud debe presentarse anualmente e indicar específicamente que solo se divulgará a las fuerzas ar

# Población especial y Evaluaciones

Sra. Young

# Poblaciones especiales

Atendemos a la siguiente población estudiantil:

- Estudiantes con sospecha de discapacidades de aprendizaje a través de nuestro Programa RTI2
- Estudiantes con características de dislexia a través de nuestro Programa RR
- Estudiantes con discapacidades a través de nuestro Programa de Educación Excepcional
- Estudiantes con problemas de salud a través de nuestro Programa 504

Si cree que su hijo se encuentra en una de las categorías anteriores y actualmente no recibe servicios, comuníquese con la Sra. Young a [ayoung@tscsmemphis.org](mailto:ayoung@tscsmemphis.org). \_\_\_\_\_

Se le pedirá que complete:

- Formulario de comentarios de los padres
- Evaluación médica
- Examen de audición y visión



# Evaluaciones

## Importancia de las evaluaciones + asistencia

- Cribas universales
- Evaluación provisional de Soulsville Scholar (SSIAs)
- Simulacro de ACT
- Repetición del examen ACT para estudiantes de último año a nivel estatal
- ACT de 11.º grado
- Tn Ready y EOC
- Evaluaciones AP



TSCS Assessment Calendar 2025-2026

Assessment	Test Administration Window	Participants/Brief Description
State Mandated (RTI2): Universal Screener	July 30, 2025 - August 1, 2025	Students in 6th Grade will complete the reading and math i-Ready Diagnostics during 6th grade orientation.
State Mandated (RTI2): Universal Screener*	August 5, 2025 - August 15, 2025	Students in grades 7-12 will complete the reading and math i-Ready Diagnostics.
Mock ACT #1	September 9, 2025	All students in grades 10th - 12th will participate in a predictive ACT assessment to support students progress towards college and career readiness.
SSIA (Soulsville Scholar Interim Assessment)	October 6, 2025 - October 10, 2025	Grades 6-8 and HS students enrolled in EOC- tested courses will take standards-based assessments in ELA, math, social studies, and science.
Statewide Senior ACT Retake	October 21, 2025	Seniors will retake the ACT.
11th Grade PSAT	October 28, 2025	Assigned 11th grade students may participate in this assessment.
State Mandated (RTI2): Universal Screener*	December 1, 2025 - December 12, 2025	Students in grades 6th Grade in Academic Intervention and RR will complete the reading and math i-Ready Diagnostics.
Semester 1 Exams: SSIA (Soulsville Scholar Interim Assessment)	December 16, 2025 - December 19, 2025	Grades 6-8 and HS students enrolled in EOC- tested courses will take standards-based assessments in ELA, math, social studies, and science.

# Pruebas estatales

Como probablemente haya visto, los datos TVAAS 2024-25, datos de valor agregado, han sido Publicado al público. El Sistema de Evaluación de Valor Agregado de Tennessee (TVAAS) mide el progreso estudiantil año tras año, independientemente de si el estudiante logra el nivel de competencia en la evaluación estatal. Para calcular la puntuación del TVAAS, se compara el desempeño de un estudiante con el de sus compañeros que han tenido un desempeño similar en evaluaciones anteriores.



## Sra. Williams - Consejera escolar

Todo niño necesita un adulto seguro.

### 🎓 Apoyo académico •

Ayudar a los estudiantes que necesitan apoyo académico debido a necesidades emocionales

- Apoyar a los estudiantes con planes de aprendizaje (Coordinador 504)

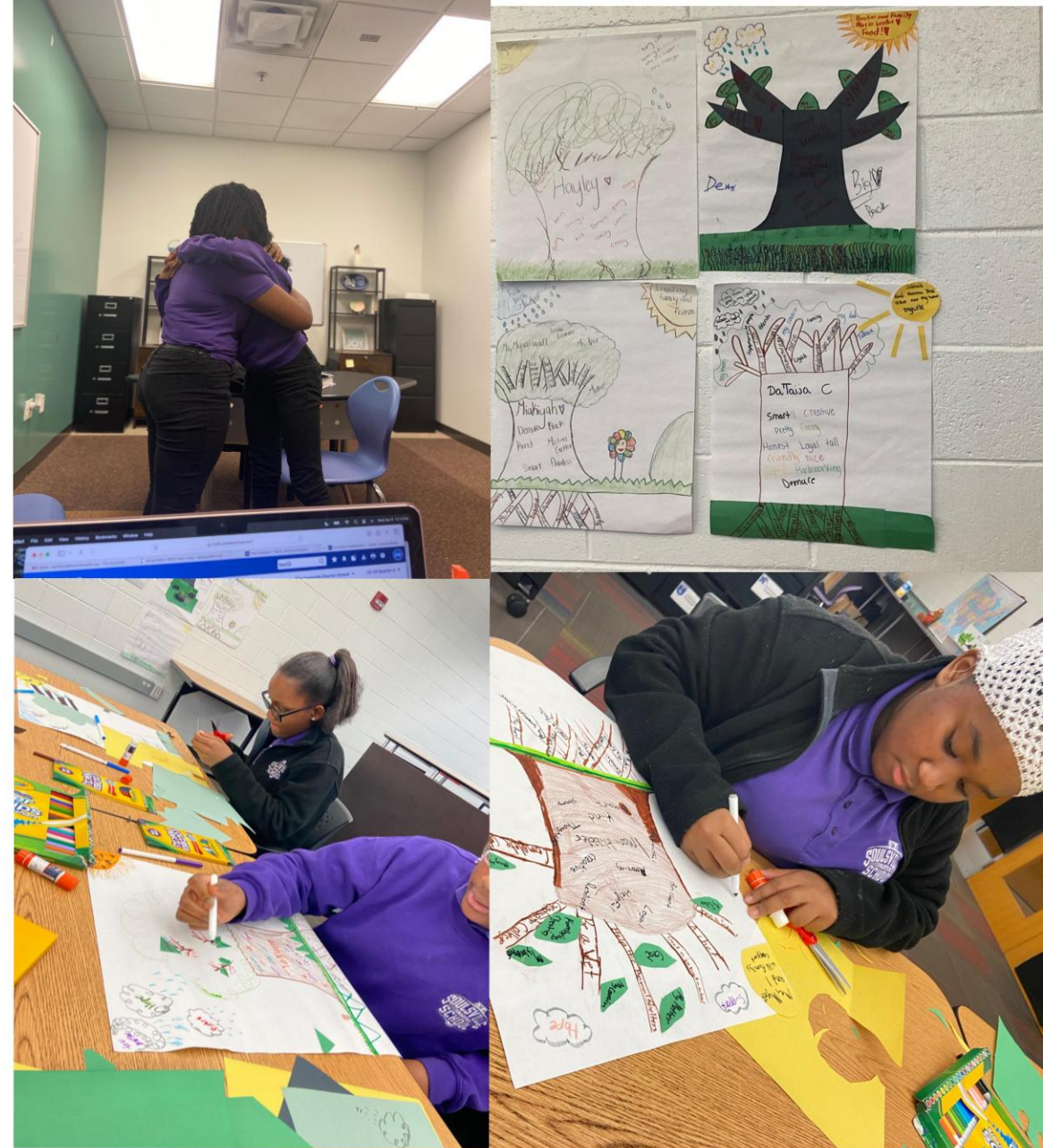
### 🌱 Desarrollo social y emocional

- Capacitado para evaluar y apoyar la salud mental y emocional • Abordar los conflictos entre pares, el estrés y las necesidades de salud mental
- Promover la autoconciencia y la regulación emocional • Apoyo en crisis y relacional
  - Ideas suicidas, autolesiones y cualquier otra crisis relacionada con la salud mental.

### 🧩 Colaboración y defensa

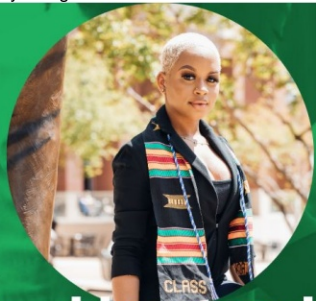
- Asociarse con maestros, padres y administradores • Abogar por el acceso equitativo a recursos y oportunidades • Fomentar un clima escolar seguro e inclusivo
- Proporcionar recursos para las familias
- Se centra en el bienestar de los estudiantes • Crea un desarrollo holístico
- Conecta la escuela, el hogar y la comunidad •

Defensor de la equidad: aborda las barreras sistémicas y promueve la inclusión y el acceso



Sra. Fields - Directora de Éxito Postsecundario  
para nuestro Departamento CAST





Communities  
In Schools

Memphis

## Hunter Key

### Student Support Specialist

I'm Hunter Key, the Student Support Specialist for Soulsville Charter School. I hold a B.A. in Psychology with a Child Development minor from the University of Memphis (2022). I am currently pursuing a Master's in Clinical Mental Health Counseling at Grand Canyon University. My goal at Soulsville is to offer holistic support—addressing attendance, social-emotional learning, and personal barriers—to help students thrive both in school and beyond. Through collaboration with faculty, staff, parents, and community partners, I aim to help students overcome challenges and contribute to Soulsville's school-wide goals. I look forward to working with each of you to support our students!

## WHO IS CIS?

CIS is the largest and most effective dropout prevention organization in the nation. We work to ensure that kids have everything they need to attend school and succeed. This means we work to help them overcome non-academic barriers such as:

- Attendance
- Social-Emotional Learning
- Basic daily needs
- Additional support for caregivers

## Services Provided to Students

### Basic Needs & Resources (Available Schoolwide)

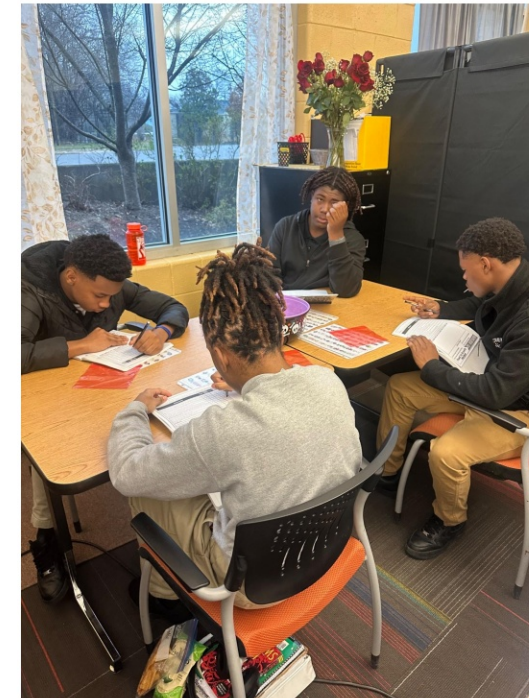
- Clothing support: uniforms, jackets, shoes
- Hygiene kits: deodorant, lotion, body wash, feminine products, hair care items
- School supplies: backpacks, paper, pencils
- Referrals for food, housing, physical/ mental health care, and more

### Whole School Goal-Aligned Supports

- Attendance initiatives
- Parent engagement initiatives
- Safe space on campus for student support (Certified in Youth Mental Health First Aid and Trust Based Relationship Interventions)

### Caseload Goal-Aligned Supports

- SEL small groups
- Daily attendance monitoring and connecting with families to understand and reduce absences
- Individual support focused on ACEs impacting student academic success



### 2024- 2025 CIS SOULSVILLE HS CASELOAD DATA

29%

MADE PROGRESS  
IN ATTENDANCE

83%

MADE PROGRESS IN  
SOCIAL-EMOTIONAL  
LEARNING

100%

MADE PROGRESS  
WITH BEHAVIOR  
GOALS



SCAN FOR MORE  
INFORMATION  
ABOUT CISM

### CONTACT

(901) 290-8478

[hkey@cismemphis.org](mailto:hkey@cismemphis.org)

REFERRALS FOR  
SUPPORT CAN BE  
MADE BY WORD  
OF MOUTH OR  
THROUGH EMAIL



## ¿Con quién puedo contactar para obtener ayuda?

- Para preguntas generales, llame a la oficina principal al: 901-261-6366
- Para comunicarse con la Directora Ejecutiva, Maya Robinson, llame al: 901-261-6366
- Para comunicarse con la consejera escolar, Eboni Williams, llame al: 901-261-6366
- Para comunicarse con nuestra Decana de Comunidad y Familia, la Dra. Biles, llame al: 901-261-6366
- Para comunicarse con el maestro de su hijo, llame a la oficina principal o consulte nuestro directorio de personal en: [www.soulsvillecharterschool.org](http://www.soulsvillecharterschool.org)



!!!!GRACIAS!!!!

